

Aanvulling bij handboek

SQUARE

Copyright 2005 Wolf Informatica bv

INHOUDSOPGAVE

1. Planning per dagdeel	1
2. Controle van ziekmeldingen	1
3. Bijzondere verlofrechten	2
4. Extra SV-dagen voor parttimers	5
5. Zomer- en wintertijd	6
6. De roosterafdruk op internet	7
7. SQL-Server als databasesysteem	8
8. Diversen	10

1. Planning per dagdeel

Hier toe moet men de voor de planning relevante diensten een of meer dagdelen toekennen (1 t/m 9). Dit geschiedt in het veld DAGDELEN van de dienstentabel. Bovendien moet de parameter PLANNING-PER-DAGDEEL bij de *Parameters/Planning* zijn aangevinkt.

Een voorbeeld van een toekenning van dagdelen is als volgt:

Code	Starttijd	Eindtijd	Dagdelen
A	07:30	16:00	1-2
E	07:30	11:30	1-1
F	12:30	16:30	2-2
L	15:00	23:00	3-4
P	14:30	18:30	3-3
Q	19:00	23:00	4-4
W	22:30	07:30	5-5

Diensten en dagdelen

Indien nu in de werklust aangegeven staat, dat A-diensten en L-diensten nodig zijn, zou i.p.v. een A-dienst ook een combinatie van een E- en F-dienst en i.p.v. een L-dienst ook een combinatie van een P- en een Q-dienst toereikend zijn.

2. Controle van ziekmeldingen

Via deze functie in het menu RAPPORT kunnen de ziekmeldingen in het personeels-informatiesysteem vergeleken worden met de ziekteregistratie in Square.

De ziekmeldingen moeten worden ingelezen vanuit een tekstbestand, waarvan de regels uit 5 velden bestaan, gescheiden door puntkomma's. Het betreft de volgende velden:

- 1: personeelsnummer
- 2: n.v.t. (bijvoorbeeld dienstverbandvolgnummer)
- 3: datum van ziekmelding (dd-mm-jjjj)
- 4: datum van betermelding (dd-mm-jjjj)
- 5: ziektepercentage (100,00= geheel ziek)

Er wordt vervolgens een lijst gegenereerd van alle roosterregistraties (werknemer+datum), die niet overeenkomen met deze ziekmeldingen. Dit kan het geval zijn indien de werknemer

- a) ziek gemeld is, maar volgens het rooster gewerkt heeft
- b) niet ziek gemeld is, maar wel als ziek ingeroosterd is.
- c) gedeeltelijk ziek gemeld is, maar niet zodanig ingeroosterd is

In de aktiviteitentabel moeten de *ziekte-aktiviteiten* (ziekte, ther.werk, zwangerschap) zijn voorzien van een bepaalde categorie, bijvoorbeeld Z. Deze categorieletter moet ook bij de *Parameters/Diversen* in het blok EXTRA-CONTROLE worden aangegeven.

3. Bijzondere verlofrechten

Vakantietoeslag voor betaald meerwerk vergoed in tijd.

Men kan de tijdsvergoeding van de vakantietoeslag op twee manieren implementeren:

1. door de opgebouwde verlofuren naar het volgende roosterjaar over te hevelen
2. door de tijdscompensatie in het huidige roosterjaar m.b.v. een aktiviteit in te roosteren

In beide gevallen moet men eerst een filter MEERVAC definiëren ter berekening van de betreffende extra verlofuren.

Het filter MEERVAC.

Hier toe moet in de *Database/Besturing* een filtergroep en een filter MEERVAC worden aangemaakt (zie figuur). In het veld FACTOR van het filter moet het standaardvergoedingspercentage staan per meeruur

(bijv. 0,09). Indien de vergoeding leeftijdsafhankelijk is konform de verlofrechten, moet in het veld TELLING van de filtergroep de letter **V** staan. Indien dat niet het geval is, moet in dat veld de letter **U** staan. Indien de vergoeding in tijd alleen voor bepaalde categorieën van medewerkers van toepassing is, moet in het veld P-CAT de letter van de betreffende categorie staan.

FILTERGROEP								
Fgrcode	Beschrijving	P-cat	F-cat	A-cat	D-cat	Telling	Rapport	Salcode
MEERUUR	Meeruren			M		U	J	
MEERVAC	Vac-meeruren			M		V	J	
ORT	Onregeltoeslag			QA		U	J	

FILTERS											
Filtcode	Volgnr	Salcode	Dagen	Feest	R-vrij	Datum	Start	Einde	A-cat	D-cat	Factor
MEERVAC	1		XX				00:00	00:00			0,09

Het filter MEERVAC

A. Overheveling naar het volgende roosterjaar.

Dit geschiedt via de functie *jaaroverheveling* in het menu EXTRA.

In het blok *bijzondere kredieten* kan men een filter en een activiteit selekteren. De uren, die via het filter zijn gedefinieerd, kunnen dan bij de extra-kredieten van de activiteit worden toegevoegd. Als filter kan men zodoende het filter MEERVAC selekteren (de extra-verlofuren opgebouwd door betaalde meeruren) en als activiteit selecteert men vakantie. De door het filter MEERVAC gedefinieerde extra vakantieuren worden dan als extra-krediet van de activiteit vakantie voor het volgende roosterjaar toegevoegd.

Deze functie wordt pas na 1 januari uitgevoerd.

Overheveling van extra opgebouwde verlofuren

B. Tijdscompensatie in het huidige roosterjaar

Hiertoe moet in de *Database/Besturing* een activiteit *Comp-Meervac* worden aangemaakt met de hokjes VRIJ en COMP aangevinkt (verder alle velden standaard). Middels deze activiteit worden de te compenseren uren per medewerker ingeroosterd.

Via het urenoverzicht kan men een balans maken van de gecompenseerde uren en de te compenseren uren. In het voorbeeldje staan drie kolommen:

- 1) de verroosterde gecompenseerde vrije uren
- 2) het aantal betaalde meeruren
- 3) het aantal te compenseren verlofuren

In het voorbeeldje geldt voor de laatste drie medewerkers op grond van hun leeftijd een hoger vergoedingspercentage dan de standaard.

Naam	Salnr	Cmp-mvac	MEERUUF	MEERVAC
TOTAAL		120,00	1286,50	125,33
Coming CC	007105	20,00	233,50	21,01
Erikson EE	007103	20,00	228,00	20,52
Hetterson H	007114	18,00	214,00	19,26
Jackson J	007125	20,00	208,00	21,97
Marinana M	007102	22,00	212,50	22,44
Pegelen P	007110	20,00	190,50	20,12

Overzicht meeruren versus opgebouwde verlofuren

4. Extra SV-dagen voor parttimers

De telling van SV-dagen voor parttimers kan foutgevoelig zijn, doordat ziekte- en vakantie-dagen vaak over de hele week worden ingeroosterd. Hierdoor kan een te hoog aantal SV-dagen worden geteld.

Men kan dit probleem oplossen door het *totale* aantal SV-dagen alleen voor uurloners te tellen en voor parttimers de extra gewerkte uitbetaalde dagen expliciet te verroosteren en deze als *extra* SV-dagen te tellen. Hiertoe definieert men een aparte activiteit *meerdag*, die men voorziet van een aparte categorie, bijv. L. De activiteit heeft exakt dezelfde kenmerken als de activiteit "betaalde meeruren", alleen de genoemde categorie moet men in het betreffende veld toevoegen (bijv. AMX wordt AMXL). Het is handig om een ééncijferige activiteit te gebruiken, indien dat nog mogelijk is.

Men kan deze extra SV-dagen tellen door definitie van een filtergroep MEERDAG en een bijbehorend filter (zie figuur). Naar sommige salarissystemen kan men deze telling direct doorkoppelen door de juiste

rubriekscode in het veld SALCODE in te voeren (in Beaufort is dat standaard de code 606)

The screenshot shows the 'BESTURING' interface with tabs for 'Activiteiten', 'Tijdfilters', and 'Feestdagen'. The 'FILTERGROEP' section contains a table with columns: Farcode, Beschrijving, P-cat, F-cat, A-cat, D-cat, Telling, Rapport, and Salcode. The 'MEERDAG' row is selected, showing 'Meerdagen' with A-cat 'L', D-cat 'D', and Telling 'J'. Below, the 'FILTERS' section shows a table with columns: Filtcode, Volgnr, Salcode, Dagen, Feest, R-vrij, Datum, Start, Einde, and A-cat. The 'MEERDAG' filter is selected, showing '1' in Volgnr, '606' in Salcode, and 'XX' in Dagen.

Het filter MEERDAG

Zowel de activiteit als de filters maakt men aan als superuser via de *Database/Besturing*.

5. Zomer- en wintertijd

In Square wordt de overgang van zomer- naar wintertijd (en omgekeerd) niet automatisch verwerkt. Men kan echter twee activiteiten definiëren *zomertijd* en *wintertijd*, waarmee de tijdscompensatie en de ORT-berekening gecorrigeerd wordt.

Zomertijd.

Definieer een activiteit *zomertijd* (bijv. 81) met het hokje VRIJ uitgevinkt, WERKPLEK aangevinkt en COMP uitgevinkt. Indien het veld

SALCODE (*Opties*) gebruikt wordt (voor koppeling naar tijdsregistratie), moet daar de salariscode voor werken staan (bij Beaufort 05). Het veld CATEGORIE moet leeg zijn.

Registreer voor de medewerkers, die op de laatste zaterdag in maart een nachtdienst draaien, in het uitzonderingen-venster op die dag van 02:00 tot 03:00 (NA middernacht) de activiteit *zomertijd*.

Wintertijd

a) Definieer eerst een filtergroep en een rekenfilter met de naam DUBBEL. Zet bij de filtergroep in het veld RAPPORT de waarde NEE en bij het filter in het veld FACTOR de waarde 2 (de overige velden standaard).

b) Definieer dan een activiteit *wintertijd* (bijv. 82) precies zoals de activiteit *zomertijd*, maar nu met het veld COMP aangevinkt en met CATEGORIE = AD (A voor ORT en D voor *dubbel*, indien D niet elders als activiteitscategorie wordt gebruikt). Selecteer verder in het veld FILTER-COMP (bij *Opties*) het filter *DUBBEL*.

c) Ga tenslotte weer naar de tijdfilters en selecteer de filtergroep ORT en voeg bij het filter ORT60 een component toe met de velden VOLGNR=5 en A-CAT=D (verder standaard)

Registreer voor de medewerkers, die op de laatste zaterdag in oktober een nachtdienst draaien, in het uitzonderingen-venster op die dag van 02:00 tot 03:00 (NA middernacht) de activiteit *wintertijd*.

Opmerking

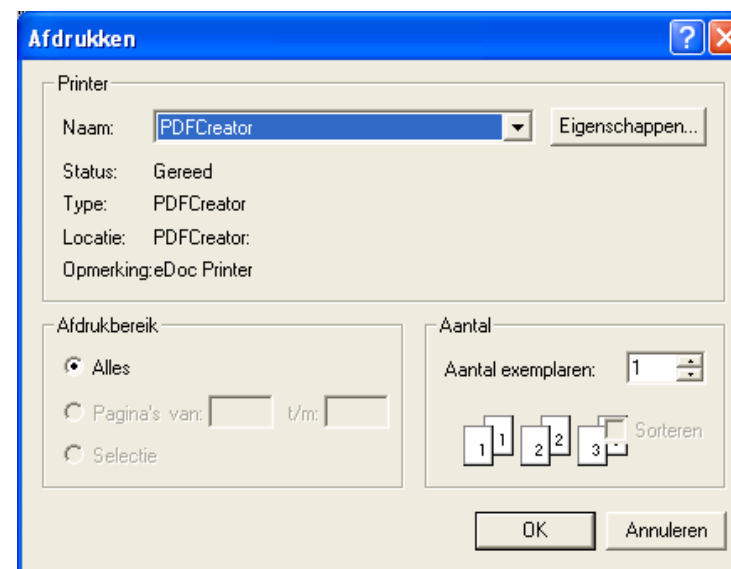
Deze konstruktie werkt niet, indien de betreffende nachtdienst uitbetaald wordt, en ook niet voor slaapdiensten, bereikbaarheids- en nachtaanwezigheidsdiensten.

6. De roosterafdruk op internet

Hier toe moet op de werkplek een PDF-writer als printer geïnstalleerd zijn (bijv. van Adobe of met freeware).

Dan kan men het rooster als PDF-bestand afdrukken door in het printdialoog-venster als printer de PDF-writer te selecteren. Het gegene-

reerde PDF-bestand kunt U op een website plaatsen, per e-mail opsturen of op een later tijdstip afdrukken.



Selectie van een PDF-writer als printer

7. SQL-Server als databasesysteem

Standaard wordt Square met de Paradox-database geïnstalleerd. Het is echter ook mogelijk om als databasesysteem SQL-server te gebruiken. Hiertoe moet in SQL-SERVER een lege database SQUAREDDB worden aangemaakt en een gebruiker SQUUSER, die alle rechten voor die database heeft. Via het hulp-programma SQCONVER wordt vervolgens de Paradox-database inclusief structuur naar SQL-server geconverteerd (het hulpprogramma kan ook in omgekeerde richting werken).

In het initialisatiebestand SQUARE.INI in de hoofdmap SQUARE wordt aangegeven, dat gebruik gemaakt wordt van SQL-Server. Tevens wordt hier de naam van de server, de naam van de Square-database en de naam van de "algemene Square-gebruiker" aangegeven.

De volgende regels zouden bijvoorbeeld kunnen voorkomen:

```
DATABASETYPE = SQL-SERVER  
SERVERNAME   = MYSERVER  
DATABASENAME = SQUAREDB  
USERNAME     = SQUUSER
```



Het hulpprogramma SqConver

De functies *CopyDatabase+Rooster* en het laden van een database werken niet direct met Square onder SQL-server. Deze functies worden uitgevoerd via het hulpprogramma SQCONVER: *CopyDatabase+Rooster* in combinatie met de conversierichting SQL->Paradox en het laden van een database (of enkele tabellen) in combinatie met Paradox->SQL.

De connectie met de database verloopt via ODBC. Hiertoe moet de betreffende ODBC-driver geïnstalleerd zijn op het werkstation of de applicatieserver. Dit is standaard het geval voor W2K en hoger. Voor W95 en W98 is extra software nodig (MDAC 2.7).

8. Diversen

Roosterlayout

In de namenkolom verschijnen de volle namen i.p.v. de codenamen indien men met de linkermuisknop op die kolom klikt met de shifttoets ingedrukt.

Direkt zoeken

Via deze functie in het menu INFO kan men direct op codenaam of personeelsnummer zoeken, hetgeen vooral relevant is, indien meerdere werknemers met hetzelfde p-nummer voorkomen. Er wordt ook gezocht in vorige roosterjaren onder werknemers, die reeds zijn ontslagen, maar nog niet uit de database zijn verwijderd.

Beveiliging

Indien het parameterveld *CONTROLE (Parameters/Diversen)* de letter **W** bevat, kan alleen de superuser in de *Database/ Personeel* medewerkers verwijderen. Indien dit veld de letter **V** bevat, kunnen planners in de *Database/Personeel* niet de unit wijzigen en ook geen individuele dienstafwijkingen definiëren.

Superuser-light

De superuser kan Square openhouden voor gewone gebruikers door in het "ontgrendelingsvenster" het hokje *gebruikers-blokkeren* uit te vinken.

Stopbericht verzenden en automatische logout

Via deze functie kan de superuser naar alle gewone gebruikers een bericht sturen met het verzoek om Square te verlaten. Dit bericht verschijnt met enige regelmaat op het scherm van de gewone Square-gebruikers. Indien in het parameterveld *AUTOM.LOGOUT (Parameters/Systeem)* een positieve waarde is ingevuld, wordt de gebruiker na het aangegeven aantal waarschuwingen automatisch uitgelogd, waarbij de roostergegevens worden opgeslagen.

